

# **Genetica en Gecko Leopardo: Morphos y Genetica**

## **Glosario básico:**

**Fenotipo:** Manifestación externa del genotipo. Lo que se expresaría sería la información genética dominante modulada por el ambiente. Tiene esa característica y se manifiesta.

**Genotipo:** Conjunto o parte de la constitución genética de un individuo. Permanece invariable durante toda su vida independientemente del entorno.

**Heterocigótico:** es un individuo que proviene del cruce de individuos de diferentes características genéticas, un ejemplo sencillo sería juntar un nominal con un albino y sale una cría nominal, aunque esa cría sea exteriormente nominal, lleva en su material genético la huella del albino, con lo cual, es posible que cuando sea adulto y críe tenga descendencia albina.

**Homocigótico:** Es un individuo que presenta todas o prácticamente todas las características de un genotipo determinado. Por ejemplo, en un Gecko Leopardo albino chocolate nos encontramos que no tiene pigmento negro, si una cría suya (suya y de su pareja, albina chocolate también) manifiesta esa misma carencia de pigmento negro, estamos ante un Gecko Leopardo homocigótico de albino chocolate.

## **Mutaciones Dominantes/Co-Dominantes**

- . Mack Snow
- . Ghost
- . Giant
- . Hypo

## **Mutaciones Recesivas**

- . Tremper Albino
- . Las Vegas Albino
- . Bell Albino
- . Patternless
- . Blizzard

## **Morphos que se dan en estado salvaje**

- . Nominal
- . HighYellow
- . Pastel
- . Jungle
- . Snow
- . melánicos

## Listado de fases que tenemos descritas

- Nominal
- High yellow
- Tangerino - mandarine - orange
- Nieves Tangerino
- Tangerino Tornado
- Golden
- Pastel - Lavender – Lavanda
- Melanico
- Supermelanico - hipermelanico Black Pearl
- Supermelanico - hipermelanico Black Velvet
- Leucistico - Patternless - Murphy patternless
- Murphy patternless Carrot Tail
- Blizzard
- Midnight Blizzard
- Blazing Blizzard (Rainwater, Tremper o Bell)
- Banana Blizzard
- Banana Blazing Blizzard
- Hipomelanico – Hipo
- Hipo Gem Snow
- Super hipomelanico – Superhipo
- Superhipo baldi
- Superhipo carrot tail - SHCT / Superhipo carrot tail baldy – SHCTB
- Superhipo tangerino carrot tail - SHTCT / Superhipo tangerino carrot tail baldy
- SHTCTB
- Emerald – Emerine
- Aberrante
- Striped – Rayado
- Reverse Striped
- Red Stripe
- Raining Red Stripe
- Bold striped
- Bold striped Albino (Rainwater, Tremper o Bell)
- Circle Black
- Jungle - Jungla - Designer
- Albino - albino chocolate
- Tremper - Texas Albino
- Rainwater - Las Vegas Albino
- Bell Albino - Florida Albino
- Albino Jungle
- Albino Striped
- Albino Tangerino
- Rainwater - Las Vegas Patternless Albino
- Hibino (Rainwater, Tremper o Bell)
- Hibino tangerino (Rainwater, Tremper o Bell)
- Albino (hibino) tangerino Banded (Rainwater, Tremper o Bell)
- Sunglow (Rainwater, Tremper o Bell)
- Hyglo (Rainwater, Tremper o Bell)
- Tangelo
- Snow
- "Line Breed Snow"
- Mack Snow

- Gem Snow
- Tug Snow
- Mack Super Snow
- Mack Snow Patternless
- Super Snow Patternless
- Mack Snow Patternless Las Vegas Albino
- Mack Snow Blizzard
- Blazing Blizzard Mack Snow
- Blazing Blizzard Super Mack Snow
- Tremper albino Mack snow
- Tremper Albino Mack Super Snow
- Bell Albino Mack Super Snow
- Rainwater Albino Super Snow
- Mack Snow RAPTOR
- Mack Super Snow RAPTOR
- Phantom – Fantasma
- Creamsicle – Cremesicle
- Carrot Tail - Cola de Zanahoria
- Giant – Gigante
- Super Giant
- Eclipse
- Ojos rubi - Solid red eyes
- Snake eyes
- APTOR
- RAPTOR
- RADAR
- BLANCO
- DIABLO BLANCO
- Enigma
- Dreamsicle
- Abyssinian

### **Términos referidos al color**

#### **High-yellow**



Quiere decir Muy amarillo. Ni más ni menos que un Gecko Leopardo con el amarillo más marcado y chillón que un nominal. No tienen por qué tener menos negro, pero suelen tenerlo (por que menos negro es que van tirando al hipo melanismo).

### **Pastel/Lavender/Lavanda**



Los Geckos Leopardo pastel son otros representantes de una variación extrema ocurrida en la naturaleza. Carecen prácticamente de pigmento negro, y en su lugar este es reemplazado por tonos más pálidos. Algunas también ostentan bandeados de tono lavanda, especialmente en su juventud. No hay heterocigóticos para pastel.

### **Melanico / Supermelanico / Black Velvet:**



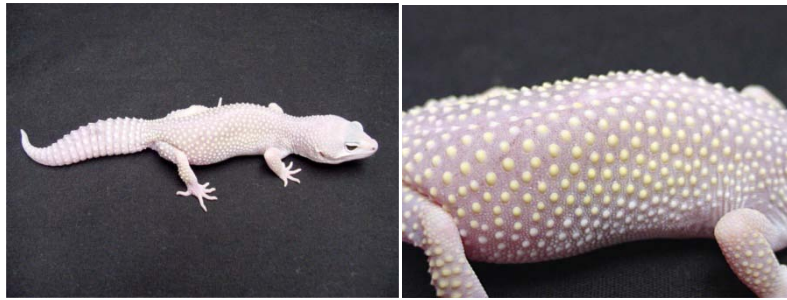
- Estos Geckos leopardo tienen más de un 60% del cuerpo cubierto por el negro y las pequeñas manchas se unen formando otras más grandes y dibujos muy bonitos.
- El Supermelanico (Black Pearl) tiene más del 85% del cuerpo cubierto de negro.
- El Black Velvet es un morfo no muy desarrollado similar al Supermelanico.

### **Leucistico/Patternless/Murphy patternless :**



Mientras que en otros animales, cuando se ha obtenido por selección un ejemplar "blanco" (ojo, no albino, no es lo mismo) se le ha llamado leucístico, el Gecko Leopardo que llamamos leucístico se caracteriza por no tener ningún rastro de negro, pero no es blanco. Su color de base varía de un amarillo clarito bastante bonito pasando por tonos miel a un amarillo sucio.

### Blizzard:



Este si es un Gecko Leopardo Blanco aunque algunos muestran un pequeño tono amarillento que induce a bastante confusión con los leucísticos, y hay algunos ejemplares con cierto tono púrpura... sin embargo estos peques nacen ya prácticamente igual que serán toda su vida, no tiene el tramado de color de las crías leucísticas. Una característica típica de los Blizzards es que al criarlos suele aparecer aleatoriamente el carácter eclipse o Snake eye.

### Blazing Blizzard:



Se trata de la combinación entre un Blizzard y cualquiera de los otros 3 tipos de Albinos. Tienen un amarillito muy ligero, y sus ojos son del color habitual en el tipo de albinismo con el cual haya sido conseguido.

### Banana blizzard:



Tienen características de leucísticos y blizzard, de hecho si se cruza un banana con un blizzard clásico, se obtienen crías heterocigóticas para leucístico pero no para banana, si juntamos un banana con un leucístico si se obtienen heterocigóticos para banana y para blizzard. Y los **Banana Blazing Blizzards**, fruto de la combinación de tres morphos recesivos, Murphy Patternless, Blizzard, y cualquiera de los 3 tipos de albinos. Su aspecto es el de un Banana Blizzard (es decir, un blizzard con sombras o "retazos" del amarillo heredadas de la fase murphy patternless) pero con los ojos rojos, provenientes de la fase albina.

### Tangerino/mandarina/Orange :



Tangerino, es lo mismo que decir "mandarina" esto quiere decir que como el caso anterior el llamar así a un gecko Leopardo no implica hipomelanismo, un Gecko Leopardo mandarina tiene el naranjita de color de base. Hay un paso considerado "intermedio"..., que sin llegar a ser tan naranja, si se aprecia cierta diferencia respecto a los tonos habituales. Son los denominados **Golden**.

### Nieves Tangerino

Es como el tangerino que conocemos, pero con el punteado mucho más gordo y frecuentemente formando líneas. Actualmente son muy difíciles de encontrar ejemplares de esta fase.

### Tangerino Tornado



Son eubles con un naranja muy profundo y más rojizo que los de cualquier otro...

### Hipomelanico:



Tienen mucho menos pigmento negro (melanina) de lo habitual. Pueden ser **hypo tangerino**, hypo golden, hypo albino diversas combinaciones.



### Super Hypo:



Tiene menos pigmento negro (melanina) aun que los anteriores. En el cuerpo no tienen ninguna mancha, y los más bestias no tienen apenas siquiera manchas en cabeza o cola. Aunque suele asociarse al carácter naranja (mandarino/tangerino) y casi todos los que encontremos sean **Superhypo tangerino**, no hay razón por la cual no haya súper hypomelanísticos Golden, etc

### S.H.T.C.T. Super Hipo Tangerino Carrot Tail:



Es un Gecko Leopardo que no tiene puntos en su cabeza ni cuerpo, es de un tono anaranjadito más o menos en general y presenta al menos un 15% - 20% de su cola anaranjada (zanahoria).

### Emerald / Emerine:



Tiene unos toquecitos de amarillo verdoso, son raros de ver...

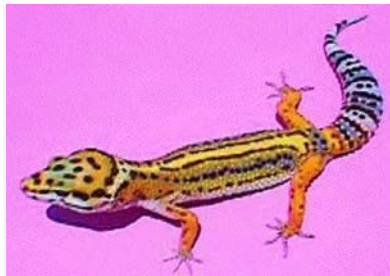
## **Términos referidos al patrón:**

### **Aberrante:**



Se observa sobre todo en snows y nominales, y en particular cuando aún son jovencitos, el patrón de bandas normales, da lugar a un patrón aberrante, diferente al habitual (de ahí que se llame así), con alguna banda rota o separada, o un círculo.

### **Striped:**



Tienen los puntos originales y se unen formando una o varias líneas.

### **Bold Striped :**



Tienen un patrón longitudinal, y generalmente más grueso de lo normal. Se combinan con muchas otras fases como albinas, mack snow, etc.

### **Reverse Striped:**



Los Reverse Striped son ejemplares que muestran una raya desde el cuello hasta la cola.



### **Red Stripe :**



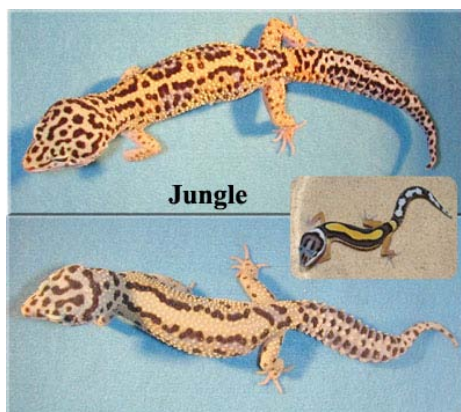
Dos rayas recorren longitudinalmente la chepa de estos Geckos Leopardo. Cuando nacen, suelen ser difusas y de tonos marrones, pero a los 6-8 meses empiezan a tornarse rojizas / anaranjadas.

### **Raining Red Stripe:**



Basicamente son Red Striped Albinos

### **Jungle/Designer:**



Tienen un patron de puntas y rayas discontinuas, a veces forman cuarteados, a veces están bastante cercanos a los striped, otros tienen rosetones en plan jaguar...

### **Albinos:**

Lo más importante es que hay tres tipos de albinismo, que al ser diferentes, si las cruzamos entre ellas las crías no serán albinas pero si serán doble heterocigóticas de los dos tipos de albinismo que portaban sus padres.

#### **Albino Tremper:**



Se llama Tremper pues porque fue Ron Tremper el que le puso el nombre tras conseguir este morpho. Sus ojos son de un tono más bien grisáceo con las venas marcadas en rojo.

#### **Albino las Vegas:**



Tiene un amarillo mucho más notable. Son más claritos (sobre todo sus ojos) que los otros albinos.

#### **Bell Albino:**



Son albinos de tonos muy claros pero contrastados, y a simple vista tienen las intersecciones del amarillo al marrón más marcadas que los otros albinos. De todos los tipos de albinos suelen ser los que más rojizos tienen los ojos.

### Otras variaciones en Albinos:

**Albino Jungle:**



**Albino Striped:**



**Albino Bold Striped:**



**Albino Tangerino:**



#### **Rainwater Patternless Albino:**



#### **Albino Hipomelanico:**



Es una combinación de un súper hipo y cualquiera de los tres tipos de albino. Lucen un aspecto amarillo con los ojos rojizos típicos de un albino. La cría exitosa de esta fase se produce generalmente en dos generaciones. Normalmente, se usa un ejemplar súper hipo y un ejemplar albino; la descendencia resultante se cruza y de ellas hay un 25% de posibilidades de obtener crías hibinas.

#### **Albino tangerino / Hypo-Tangerine:**



#### **Albino Tangerino Banded:**



**Sunglow:**

Un sunglow no es otra cosa que un ejemplar SHTCT (súper hipo tangerino carrot tail) y albino (en cualquiera de sus tres formas). A algunos hibinos de tonos anaranjados se los denomina también sunglows.

**Hyglo:**

Es un Súper hipo tangerino tremper albino, para considerarse Hyglo debe tener al menos un 90% del cuerpo Tangerino (Anaranjado)

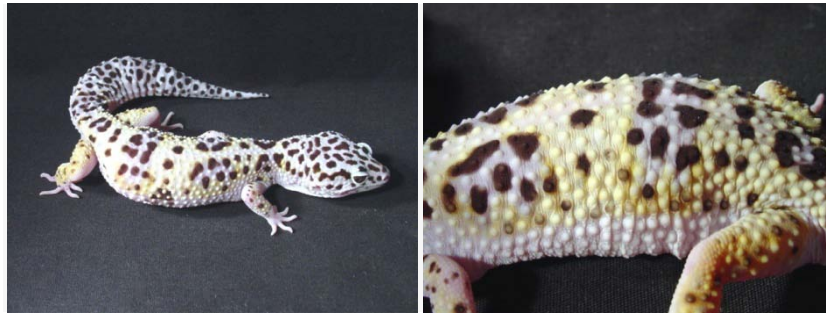
**Tangelo:**

Es un cruce de un SHTCT y tremper albino. Tienen los ojos de un Tremper Albino y un color anaranjado rojizo



## **Snows:**

### **Snow y Mack Snow**



Externamente estos dos morfos de Gecko Leopardo son iguales, se caracterizan por tener un amarillo muy diluido/casi inexistente, y este se va reduciendo con la edad. Pero la diferencia entre el Snow y el MackSnow es que esta característica no es heredable, en el primero, sino más bien fruto de la casualidad / temperatura de incubación / etc... si lo es en el segundo(mack snow)

### **Line Breed Snow:**



Estos son snows que mediante line breed se ha intentado conseguir un ejemplar blanco y negro puro. Normalmente se mide en A, B, o C, siendo un Line Breed Snow A el más "potente" y un L.B.Snow C un ejemplar que aún muestra algo de amarillo. El line breed no es más que potenciar determinados caracteres (no sirve con todas las fases claro) cruzando progenitores con una misma característica(en este caso snow) y que esa característica se refuerce con este hecho. Se podría pensar que al cruzar dos de estos Line Breed Snow saldrían Mack Súper Snows, pero no es así. Solo cruzando un Mack Súper Snow con un Line Breed Snow hay oportunidad de obtener descendencia Mack Súper Snow.

### **Tug Snow:**





**Gem Snow:**

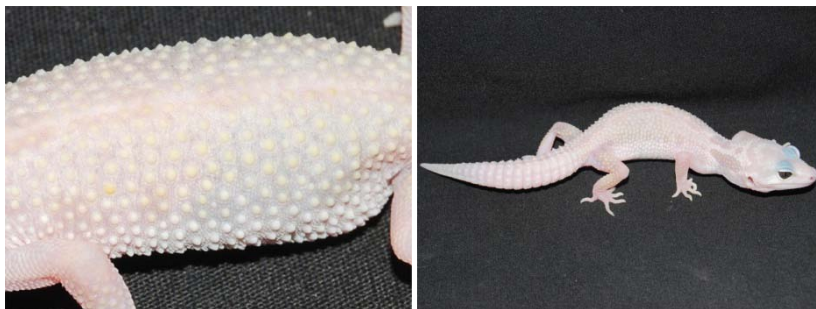


**Mack Súper Snow:**



Blanco y negro puro, sin presentar prácticamente tonalidades amarillas. Sus ojos son "eclipse" (con iris y pupila negros, lo que les hace presentar en aspecto un negro sólido en casi la totalidad del ojo)

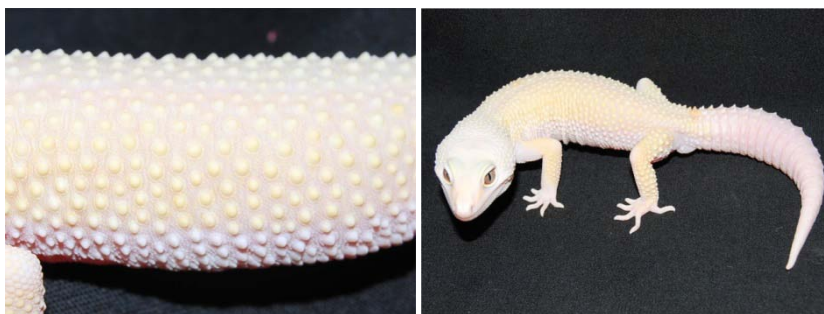
**Mack Snow Patternless:**



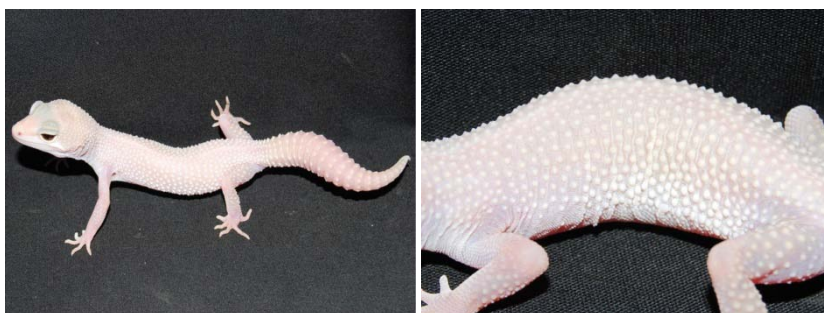
**Super Snow Patternless:**



**Mack Snow Patternless Las Vegas Albino:**

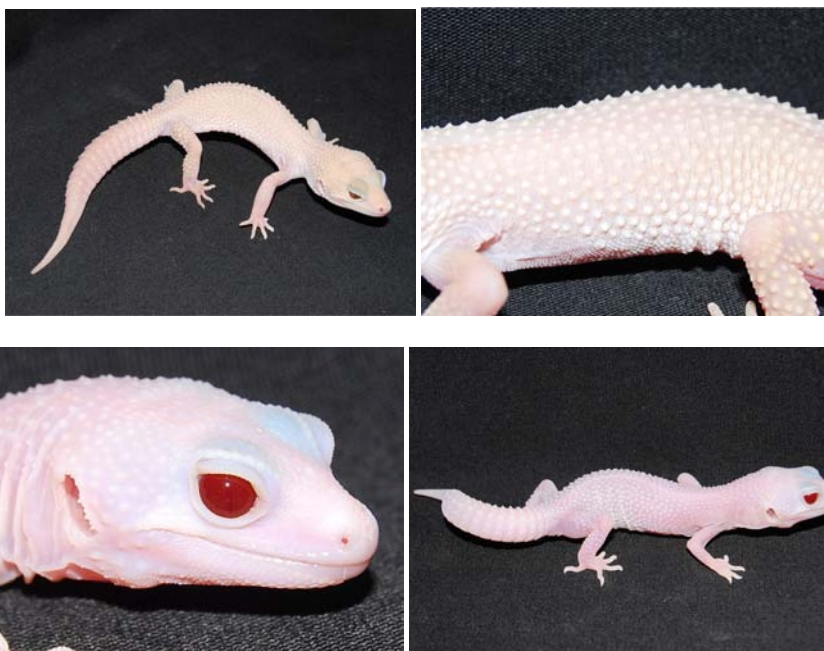


**Mack Snow Blizzard:**



**Blazing Blizzard Mack Snow y Blazing Blizzard Super Mack Snow:**

Las dos primeras fotos son del Blazing Blizzard Mack Snow, y las dos siguientes, del Blazing Blizzard Super Mack Snow.



**Tremper albino Mack snow:**



**Tremper Albino Mack Super Snow:**



**Bell Albino Mack Super Snow:**



**Rainwater Albino Super Snow:**



**Mack Snow RAPTOR:**



La combinación Mack Snow y RAPTOR es la combinación de 4 caracteres, Mack Snow, Tremper Albino, Eclipse, y Patternless.

**Mack Super Snow RAPTOR:**



Igual que el anterior pero con un Super Snow en lugar del snow, son idénticos a un Diablo Blanco (blancos y ojos rubí), la única forma de diferenciarlos sería conociendo la historia de sus padres.

**Phantom:**



**Creamsicle:**





## **Otros términos:**

### **Carrot tail:**

Quiere decir cola de zanahoria, estos geckos tienen la cola naranja. Dicen las malas lenguas que para que sea considerado carrot tail debe llevar sobre el 50% de la cola anaranjada: Aunque otras fuentes nos aseguran que con un 15% más o menos, ya es carrot tail.

En la primera foto tenemos un primer plano de una carrot tail decentilla, y en la segunda, otro ejemplar con más o menos un 50% y un poco más diluido hacia el final de la cola con su patrón original. Pero en ambos se ve muy claramente el efecto:



### **Carrot Head:**



Estos geckos nacen con tonos anaranjados en su cabeza, y los mantienen e incluso intensifican con la edad. Es un rasgo muy característico de los Tremper Albinos, aunque se puede observar también en otras fases.

### **Giant:**

Una imagen vale más que mil palabras, abajo tenéis la imagen de un gigante albino. Los Giants pueden ser giants "a secas", muestran este carácter (pesan unos 100gramos), y son heterocigóticos. O pueden ser súper giant, que son homocigóticos y son MUY grandes (más de 130gramos). Moose, pesaba 156 gramos. Murio a la edad de 6 años y con 154 gramos.



### Acerca del color de ojos en los geckos leopardo:



- **El ojo normal** de un gecko es el primero. Con la pupila negra en vertical y tonos azulados, grisáceos y marrones
- **Albino** se presenta en geckos albinos el ojo es clarito con una línea negra vertical muy marcada.
- **Snake Eyes** es una extraña mutación en la que el ojo aparece como partido en dos y presenta partes en eclipse (sólidas) y partes "normales", ya sean en forma albina o normal...
- **Eclipse** este tipo de ojo es con el iris y la pupila negra, de forma que prácticamente son indistinguibles uno del otro.
- **Ojos rojos/rubí** Son aquellas fases albinas con los ojos de un tono totalmente rojizo. La forma roja sólida (rubí) no es otra cosa que un eclipse albino.

### Combinaciones "de moda":

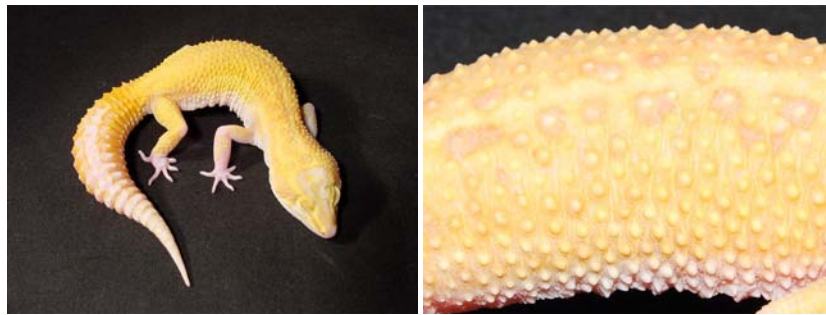
#### **APTOR:**

Significa Albino Patternless Tremper Orange. Aptor son básicamente animales Albinos Tangerinos con cabeza y cola de zanahoria (anaranjados) y sin patrón (patternless). Muchos de los primeros ejemplares obtenidos de estos cruces eran 100% heterocigóticos para eclipse.





### **RAPTOR:**



Significa Ruby-eyed Albino Patternless Tremper Orange... (TRADUCCION: ojos de rubí-tremper albino - sin patrón – anaranjado) en definitiva es un gecko con un color anaranjado y los ojos de color rojo sólido. Es una combinación de las fases eclipse, patternless y Tremper Albino. Es interesante que a lo largo del proceso de "creación" de este morfo han ido surgiendo, entre otros, Reverse Striped, Carrot Head y los APTOR.

### **RADAR:**



Es el "equivalente a un RAPTOR, pero con un Bell Albino en lugar del Tremper Albino". Tienen los ojos de un color sólido (Eclipse) rojo o snake eyes, un tono anaranjado y son patternless y (bell) albinos.

### **Blanco y Diablo Blanco:**



El primero es un gecko sin patrón con los ojos "normales" en lo que sería un animal albino. El tono general es blanco aunque algunos muestran trozos de amarillo. Sin embargo el Diablo Blanco sí que muestra los ojos rojos sólidos (eclipse), y en otros casos los snake-eyes (mitad normal/mitad sólido). Es el cruce resultando de una clarita Tremper albino blazing blizzard con un macho Raptor. Esencialmente es una combinación de 4 genes recesivos: Blizzard, Tremper Albino, Tremper Eclipse, y Patternless Striped.

**Enigma:**



Presenta un Síndrome que hace que no coordine los movimientos al cazar y algunos movimientos mas, hay varios grados de síndrome.

**Dreamsicle:**



**Abyssinian :**



---

Calculadora de Genetica Online: <http://www.reptilecalculator.com/>

GUIA TUTORIAL EDITADA POR KRET DE TERRARIOFILIA.COM Y SELVANATURE.COM

SI FALTA ALGUNA DECIRLO EN EL POST SIGUIENTE:

<http://www.terrariofilia.com/eublepharis/guia-de-geckos-leopardo-mas-de-70-fases-catalogadas/>

ESPERO QUE SEA DE VUESTRO AGRADO...Y OS SIRVA PARA VUESTROS DIAS GECKEROS!