

Fases de gecko leopardo:

normal o nominal (comun): la cabeza el lomo y las patas son de color amarillo (color de fondo) las palmas el vientre la cola y la garganta son blancas ademas de que tiene franjas color lavanda perpendiculares

High yellow: muy parecido al normal la diferencia es que el amarillo es mas intenso es normal que se muestre un poco de pigmentacion naranja en la base de la cola



Golden: es basicamente un high yellow que la mayoria de veces es afectado por factores oscurecedores (baja temperatura estres substrato oscuro) por lo que es mas oscuro

Tangerine:

el color de fondo es anaranjado, es comun que venga acompañado de hipomelanismo, carrot tail y baldy



hay algunas variaciones como

Las nieves tangerines:

no tienen tan fuerte el color naranja se caracterizaban por tener pocas manchas grandes y bien definidas

Tangerine tornado:



tienen un color anaranjado muy intenso y uniforme suelen tener el cuerpo y la cabeza libres de manchas ademas de carrot tail

Blood hypo tangerines:

suelen tener un color muy intenso casi rojo pero tienen muchas manchas en la cola y en la cabeza ademas de tener un poco de carrot tail



Albey tangerines: no tienen un color muy intenso pero son famosos por tener una gran cantidad de carrot tail, suelen tener el cuerpo libre de manchas y a menudo presentan dorsal stripes



Chocolate:este presenta el mismo caso que el golden solo que con los tangerines la mayoría de las veces afectado por factores oscurecedores

Carrot tail: se refiere a la pigmentación naranja que se presenta en la cola, muchos no consideran carrot tail si no tiene más de el 25% de naranja la cola o si esta interrumpido el color naranja por manchas blancas



Dorsal stripe: así se llama a la característica de tener la línea de la columna vertebral sin manchas y más clara que el color de fondo (no se destaca si no es muy marcada)

Snow: son los que tienen el color de fondo blanco dependiendo de la calidad se dividen en 3 categorías:

A color de fondo blanco

B color de fondo amarillo muy palido muy dificil de notar pero perceptible

C color de fondo algo mas palido de lo normal pero facil de percibir

Pastel o lavander: los geckos pastel (mack pastel) no son mas que unos geckos palidos suelen utilizarse como sinonimo de snow B y C en ocasiones se refiere el termino pastel a que las manchas no son negras puras si no un poco azuladas como si estuviera siempre en muda

Emerald: son tangerines que han sido seleccionados para eliminar las franjas, siempre el color de las franjas esta por encima del color de fondo pero en estos ejemplares el color de fondo se sobrepone dandole un tono verdoso, se solia referir a ellos como fase verde (green phase) pero Ron Tremper los ha empezado a comercializar como emerald por lo que ahora se usa mas

Emerine:

Tipo: Emerald (cruce selectivo) + Tangerine (cruce selectivo).

nombre que Ron Tremper da a los tangerine con color verde



emerine jungle carrot tail: emerine jungle con carrot tail



Freckled: se le llama así a la característica de tener muchas manchas no se suele especificar

por que no tiene ningun valor comercial

Hipomelanismo: a menudo abreviado “**hypo**” se refiere a los ejemplares que presentan menos manchas que los ejemplares salvajes (nominales) la opinion general es que menos de 12 manchas ya es hypo, a veces se llama ghost a los animales que son hypo y no son tangerine, si el animal no tiene ninguna mancha se considera “**super hypo**”

el hipomelanismo se ha introducido en otras especies como:

Hypo yellow: high yellow con pocas manchas

Hypo tangerine: tangerine con pocas manchas

Hypo snow: snow con pocas manchas

Baldy: se le dice baldy a la característica de no tener ninguna mancha en la cabeza



Hipermelanismo: esto es lo contrario a el hipomelanismo, ejemplares muy oscuros y con gran cantidad de manchas mediante el cruce selectivo de ejemplares normales o mas o menos oscuros

Aberrantes:

se conoce como aberrantes a aquellos animales que tienen un patron diferente al habitual, a diferencia que otros reptiles los patrones aberrantes de geckos lopardo no se consiguen mediante las temperaturas de incubacion, es dificil averiguar la causa ya que los cambios no son excesivamente diferentes a los de un gecko normal sin embargo

aun no se sabe porque ocurre esto

Aberrante: el patron del cuerpo no es el comun, dejando zonas aisladas sin manchas

Four eyes: la misma razon que lo anterior solo que en vez de un antifaz parece que tiene 4 ojos ya que tiene 2 circulos de manchas arriba de los ojos

Jungle: igual que el aberrante pero en este caso las franjas de la cola se encuentran interrumpidas muchos no distinguen entre un jungle y un aberrante (en estos casos se utiliza "jungle" para nombrar a todos)

Bold jungle: jungle con pocas manchas grandes y bien definidas especialmente en la caveza

Bandit: asi se le llama a la caracteristica de tener sierta formacion de manchas en la caveza que hace parecer como si tuviera un antifaz



Circle back: es un animal de patron aberrante cuyas manchas dibujan circunferencias en el tronco (una o dos), el interior de la circunferencia queda reyna por el color de fondo y no de las franjas aunque este situado sobre una de ellas



Saddle back: parecido al circle back solo que en vez de circunferencias se forman figuras como de herradura

Stripe: patron aberrante que perfila 2 lineas a lo largo del tronco y la cola, el color entre las lineas lo ocupa el color de fondo y no se aprecian las franjas y si se logran ver son por fuera de las lineas, el patron stripe comienza en la nuca, donde suele haber una agrupacion de manchas formando una franja perpendicular a las lineas, se suele interrumpir un poco en la base de la cola

Pertial stripe: un stripe incompleto interrumpido en algun punto, algunas personas no hacen diferencia entre un stripe y un pertial stripe

Bold stripe: stripe seleccionado para tener pocas manchas grandes y bien definidas especialmente en la caveza y el espacio entre lineas es amplio



Reverse stripe: se aprecian dos líneas de manchas que están muy juntas entre sí el color entre las manchas está relleno por el de las franjas (y no por el del fondo como en los stripes normales)



Partial reverse stripe: también conocido como “polka dot” se trata de un reverse stripe interrumpido, deja espacios en blanco entre los grupos de manchas que forman una línea, muchos no distinguen entre los reverse stripe normales y los partial reverse stripe

Patternless stripe:

Tipo: Stripe (desconocido) x Reverse stripe (desconocido). en ocasiones en los cruces de stripe y reverse stripe aparecen patternless stripe (parece que se cancelan uno al otro) el tronco carece de franjas y puede tener un bajo número de manchas se puede distinguir al patternless stripe del simple hipomelanismo por el patrón de la cola que será tipo stripe, si un ejemplar no tiene manchas ni en el tronco ni en la cola se puede distinguir por el carrot tail (el naranja se acumula hacia los lados dejando el centro de la cola en blanco)

en ocasiones se le llama tremper patternless o simplemente patternless no se debe confundir con el patternless recesivo, el “murphy patternless”

combinaciones y variantes:

Red stripe:

Tipo: Stripe (desconocido) x tangerine (cruce selectivo). como el stripe normal dos líneas paralelas de manchas recorren el cuerpo del animal y el interior de estas es de color claro sin embargo, a los lados de estas dos líneas se puede apreciar color naranja intenso, el patrón de la cola es el mismo que el del stripe normal



Lanvander stripe:

Tipo: Stripe (desconocido) con gran cantidad de color lavanda obtenido mediante cruce selectivo. stripe con gran cantidad de color lavanda obtenido por cruce selectivo, similar al red stripe, el color que acompaña a las líneas no es naranja sino morado (el color de las franjas)

Rainbow stripe:

Tipo: Stripe (desconocido) x emerald (cruce selectivo): estos ejemplares muestran gran variedad de color en sus cuerpos incluyendo verde

Albinos:

el albinismo suele definirse como deficiencia o carencia de pigmentación en los ojos y piel. el amelanismo es la deficiencia de melanina aunque esto solo se utiliza correctamente para los reptiles ya que ellos tienen otros pigmentos nosotros los mamíferos solo tenemos melanina así que sería más correcto referirnos a ello como amelanismo en el caso de los reptiles,

existen 2 tipos principales de albinismo el tirosinasa positivo (T+) y el tirosinasa negativo (T-) si esta encima no se encuentra presente (T-) el animal es completamente incapaz de producir melanina, el resultado es un animal con los ojos puramente rojos y el cuerpo únicamente amarillo y blanco, las tres líneas de albinismo aparte de tener apariencias diferentes también constituyen mutaciones distintas, la producción de melanina consta de varios pasos que están controlados por genes distintos, al parecer cada una de las líneas de albinismo detiene el proceso en un punto distinto (la mutación afecta a un gen distinto) por tanto, cada línea de albinismo tiene que ser tratada como una variedad diferente por ejemplo:

si cruzamos un rainwater albino con un tremper albino obtendremos un 100% de crías normales (cuando si cruzamos dos geckos albinos de la misma línea obtendríamos un 100% de crías albinas) estas crías serán 100% heterocigotas de dos mutaciones distintas (tremper y rainwater)

Tremper/texas albino: es la más afectada por las temperaturas de incubación por lo que podemos encontrar mucha variación entre estos debido a la temperatura de incubación

incubados a bajas temperaturas el color de fondo es amarillo con manchas marrón y franjas marrón claro (pueden tener un color ligeramente azulado pero las franjas nunca son de un color lavanda marcado como las de un animal no albino) los ojos son grises con un toque ligeramente rosado, los ejemplares a altas temperaturas tienen un color de fondo amarillo en caso de presentar manchas son de un color marrón claro, en algunos casos presentan manchas residuales de color naranja, las franjas son blancas los ojos rosados más intensos que los ejemplares incubados a bajas temperaturas



Bell/florida albino: las manchas son un marrón bastante más oscuro que la de las otras dos líneas y a menudo se agrupan formando “pequitas” en lugar de ser grandes y definidas el color de fondo es amarillo y las franjas son de color marrón claro y bien definidas, tienen los ojos más coloridos de las tres líneas de albinismo siendo estos claramente rosados y por tanto los más sensibles a la luz



Las vegas/rainwater albino: se caracterizan por los tonos apastelados las manchas son mucho mas claras que las otras dos lineas, el color de fondo es amarillo claro, los ojos son gris claro, y son los menos sensibles a la luz

combinaciones y variantes:

Chocolate albino: es un tremper albino afectado por factores oscurecedores se les llama así a los a aquellos albinos de la línea tremper con muchas manchas color marron



Lavander albino:

Tipo: Albinos de línea Bell (recesivo), y en ocasiones, hace referencia también a los de línea Tremper (recesivo), x pastel (cruce selectivo):

albinos de linea bell y en ocasiones se refiere tambien a los tremper+pastel, esta denominacion quiere decir que el albino ha pasado por procesos de cria selectiva con el objetivo de producir animales con colores apastelados(amarillo claro, lavanda, manchas marron claro)



Tangerine albino:

Tipo: Albino de cualquier línea (recesivo) x tangerine (cruce selectivo): es un albino con el color de fondo naranja con rastros de manchas y franjas



Hybinos/sunglow:

Tipo: Albino (recesivo) x hipomelanismo (cruce selectivo) o ghost (desconocido): en ocasiones incluye el rasgo tangerine, carrot tail y carrot head, se le dice hybino por tener hypomelanismo y ser albino es mas exigente que con los ejemplares no albinos si tienen una mancha o una franja evidente no se les considera hypo en la mayoría de los casos, en general se utiliza el termino sunglow aunque sunglow es cuando tiene influencia tangerine e hybino es cuando tiene influencia ghost



Jungle albino:

Tipo: Albino de cualquier tipo (recesivo) x jungle (desconocido): ejemplares albinos con patron aberrante, cuando el gecko no tiene manchas por la temperatura de

incubacion se puede saber si es jungle por la coloracion de las franjas (en este caso blancas)

Racing red stripe:

Tipo: Red stripe (combo) x albino de cualquier línea (recesivo).Carrot head:

se obtiene con altas temperaturas de incubacion, se le llama asi a la caracteristica de tener manchas de color naranja intenso en la caveza, porque el color naranja del animal se sobrepone a las manchas pero estas aun se transparentan o bien por haber sido incubado a altas temperaturas

Blizzard:

el leucismo se define como la carencia de pigmentacion en todo el cuerpo excepto en los ojos se debe a un fallo en la cresta neural, una formacion embrionaria en la cual se originan los cromatoforos de la piel, los cromatoforos de los ojos se forman en un organo distinto, por lo que no se ven afectados y mantienen su color

Blizzard:el blizzard carece de patron aunque se suele definir como un gecko con el cuerpo totalmente blanco no es del todo cierto dentro de los blizzard podemos encontrar las siguientes variedades de color:



Midnight blizzard:se les llama asi cuando el color de fondo es gris oscuro a veces los blizzard normales pueden parecer midnight blizzard por factores oscurecedores aunque en situaciones de relax sean mas blancos



Banana blizzard:(este nombre tambien lo tiene la cruza de un blizzard con un patternless)

a veces los blizzard presentan una pigmentacion amarilla cuando es asi se les consideran banana blizzard, se pueden diferenciar de los murphy patternless por que estos suelen mantener la caveza blanca y no amarilla , en ocasiones aparecen blizzard con pocas manchas a estos se les llaman paradox blizzard, muchos ejemplares portadores de este gen muestran los ojos parcialmente o completamente cubiertos por un color solido al igual que los eclipse los heterocigotos de blizzard tienden a tener patron freckled



combinaciones y variantes:

Blazing blizzard:

Tipo: Blizzard (recesivo) x albino de cualquier línea de albinismo (recesivo).

los blizzard albinos suelen tener un color mucho mas limpio que los blizzard normales ya que son incapaces de producir pigmentacion gris y por tanto tampoco pueden cambiar de color segun el estado de animo



Banana blizzard(cruce con patternless):

Tipo: Blizzard (recesivo) x Murphy patternless (recesivo).

son iguales a los banana blizzard sin influencia patternless la diferencia es el potencial genetico se pueden diferenciar al verlos de pequeños ya que los blizzard patternless muestran la coloracion tipica infantil de los patternless

Banana blazing blizzard:

Tipo: Banana blizzard x albino (recesivo).

blizzard albino con color amarillo intenso de fondo

patternless:

Murphy patternless: el patron desaparece completamente, las zonas normalmente blancas (cola,manos...) son de color gris claro, la caveza y el tronco son de color amarillo ceniza, algunos ejemplares presentan carrot tail aunque no es tan abundante en los patternless como en los geckos que no presentan esta mutacion al igual que los blizzard se aclaran y oscurecen notablemente por los cambios de humor durante su etapa infantil presentan ocelos en la caveza y en el tronco que van desapareciendo con

la edad

combinaciones y variantes:

Patternless albino:

Tipo: Murphy patternless (recesivo) x albino de línea Tremper o Rainwater (recesivo)

los patternless albinos suelen tener un color mucho mas limpio que los normales, puesto que el albinismo elimina la capa grisacea de color, debido a esto tambien pierden la capacidad de cambiar de color segun el estado de animo, los de la linea tremper suelen tener los ojos y el color de fondo mas sintenso que los de la linea rainwater



mack snow:

Mack snow: cuando es heterocigoto el color de fondo es blanco aunque la mayoría muestren un color de amarillento (algunos realmente intensos) que los puede hacer difícil de distinguir a los normales por suerte aunque con el tiempo desarrollen color nacen completamente a franjas blancas y negras por los que son mas fáciles de distinguir el patron suele ser aberrante, la version homocigota de el mack snow es conocida como super snow, el color de fondo es puramente blanco y el patron se dispone a las lineas, los ojos de los super snow son d color solido negro característica que es totalmente independiente del gen eclipse



Mack snow albino:

Tipo: Mack snow (dominante incompleto) x cualquiera de las tres líneas de albinismo (recesivo)

es diferente a la version no albina por que las manchas son marrones y los ojos rojizos

Mack snow blizzard:

Tipo: Mack snow (dominante incompleto) x blizzard (recesivo).

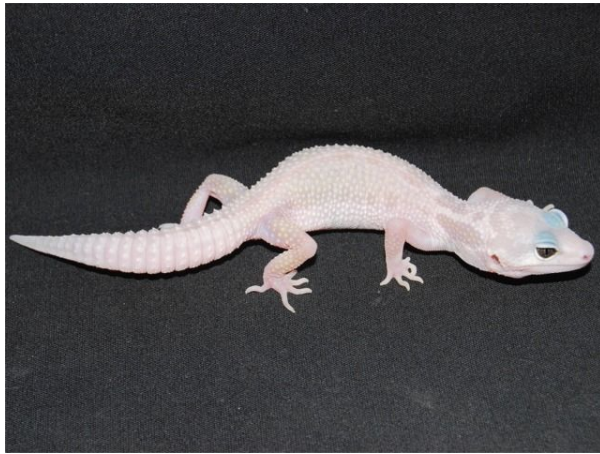
los mack snow blizzard pueden tener una ligera tonalidad gris o amarilla aunque menos evidente que la de los blizzard normales , en el homocigoto desaparece el color amarillo, aunque conserva la tonalidad gris tienen una dorsal stripe blanca que se hace mas evidente cuando el animal se oscurece



Mack snow patternless:

Tipo: Mack snow (dominante incompleto) x Murphy patternless (recesivo).

son practicamente identicos al mack snow blizzard aunque se les puede diferenciar por su coloracion infantil, los mack snow patternless suelen conservar la tonalidad gris y en ocasiones tambien la amarilla, aunque son mas claros que los patternless normales y no muestran carrot tail, al igual que el mack snow blizzard en el homocigoto desaparece el color amarillo y se conserva el gris pudiendo mostrar una dorsal stripe mas clara

**Mack snow blazing blizzard:**

Tipo: Mack snow (dominante incompleto) x blizzard (recesivo) x albino de línea Tremper.

la coloracion gris desaparece aunque puede conservar algo de amarillo, no puede oscurecerse como los ejemplares no albinos, el homocigoto es completamente blanco puesto que es incapaz de producir tanta pigmentacion amarilla como gris



Mack snow patternless albino:

Tipo: Mack snow (dominante incompleto) x Murphy patternless (recesivo) x albino de línea Rainwater o Tremper (recesivo)

el resultado es casi igual que el de mack snow blazing blizzard aunque el heterocigoto suele resultar un poco mas amarillento



bold stripe mack snow:



mack snow bell albino:



mack snow reverse stripe:



mack snow tremper albino:



Mack snow R.A.P.T.O.R:

Tipo: Mack snow (dominante incompleto) x R.A.P.T.O.R. (combo).

el heterocigoto muestra el patron de el R.A.P.T.O.R pero con colores apastelados
el homocigoto tiene algo de patron marron pero mucho menos que el super snow albino comun, por influencia de patternless stripe tambien se puede apreciar el morro y los guantes blancos del eclipse tambien se le conoce con el nombre de super R.A.P.T.O.R

Mack snow ghost/hypo mack snow:

Tipo: Mack snow (dominante incompleto) x hipomelanístico (cruce selectivo).

el ejemplar tiene pocas manchas y muestra colores apastelados de fondo

Creamsickle:

Tipo: Mack snow (dominante incompleto) x super hypo tangerine (cruce selectivo).

tiene pocas (o ninguna) manchas en el tronco y el color de fondo es naranja apastelado con diferentes matices de intensidad



Snowglow: Tipo: **Mack snow (dominante incompleto) x hybino (combo).**

mack snow albino con pocas manchas, por influencia del hybino suelen mostrar color de fondo amarillo o naranja aunque apastelado

mack super snow:



mack super snow bell albino:



mack super snow patternless:



mack super snow R.A.P.T.O.R.:



mack super snow tremper albino:



Giant:

los geckos afectados por el gen giant estan predispuestos geneticamente a alcanzar un mayor tamaño el tronco y la cola son proporcionalmente mas largos que los de los ejemplares normales, los machos heterocigotos de esta variedad pueden alcanzar facilmente los 100gr en el primer año los ejemplares homocigotos son conocidos como super giants y pueden alcanzar los 120gr en el primer año

Combinaciones y variantes:

Giant albino:Tipo: Giant (dominante incompleto) x Tremper albino (recesivo).

Giant jungle albino:Tipo: Tipo: Giant (dominante incompleto) x Tremper albino (recesivo) x Jungle (desconocido).

gran cantidad de los giant albinos lucen patrones aberrantes

Giant A.P.T.O.R:Tipo: Giant (dominante incompleto) x A.P.T.O.R. (combo).

Giant eclipse:Tipo: Giant (dominante incompleto) x Eclipse (recesivo).

Giant R.A.P.T.O.R:Tipo: Giant (dominante incompleto) x R.A.P.T.O.R (combo).

Big mack:Tipo: Giant (dominante incompleto) x Mack snow (dominante incompleto).

Eclipse:

los eclipse son los unicos capaces de presentar los ojos completamente negros sin afectar demasiado la coloracion y el paton del gecko por lo que la hace completamente ideal de variedad de color intenso

Eclipse:la pigmentacion del ojo se agrupa en “parches” que pueden cubrir el ojo completa o parcialmente, esta mutacion tambien afecta ligeramente el cuerpo, pues comunmente presentan labios nariz y manos de color blanco, se llama snake eye al eclipse cuyo ojo no esta cubierto completamente de un color solido

Ruby/red eyes:Tipo: Eclipse (recesivo) x albino de líneas Tremper y Bell (recesivo).

se suele hablar de ruby o red eyes y no de eclipse cuando hablamos de los ojos de un color solido de un ejemplar albino,

Combinaciones y variantes:

Ruby/red eyed banded albino (banded R.A.P.T.O.R):

Tipo: Eclipse (recesivo) x Tremper albino (recesivo).

Ruby red eyed hybino:

Tipo: Eclipse (recesivo) x hybino (combo).

A.P.T.O.R:Tipo: Tremper albino (recesivo) x patternless stripe (desconocido).

las siglas significan “Albino Patternless Tremper ORange” no es necesario que tengan el gen eclipse pero la mayoría lo tienen, la mayoría de los A.P.T.O.R son tangerine, carrot tail y carrot head, algunos no consideran A.P.T.O.R a los que tengan manchas en el cuerpo (característica común de los patternless stripe) al no cumplir a la perfección la condición de “patternless”



R.A.P.T.O.R.:

Tipo: Eclipse (recesivo) x A.P.T.O.R (combo).

las siglas significan “Ruby eyed Albino Patternless Tremper ORange” algunas personas utilizan el término R.A.P.T.O.R. para referirse a cualquier tremper albino eclipse mientras que otras solo lo utilizan cuando cumplen todas las características



A.P.T.O.R.:

Tipo: Tremper albino (recesivo) x patternless stripe (desconocido).

Las siglas significan "Albino Patternless Tremper ORange". No tienen por qué ser portadores del gen eclipse, pero la mayoría lo hacen y están íntimamente ligados al origen de los eclipse, por eso he decidido incluirlos en esta sección. La mayoría de A.P.T.O.R. son además tangerine, carrot head y carrot tail. Algunas personas no los consideran A.P.T.O.R. si no, porque la descripción original que dio Ron Tremper de la variedad era esa. Algunos son tan estrictos que no consideran A.P.T.O.R. a un ejemplar que muestre algunas manchas en el cuerpo (característica común en los patternless stripe) al no cumplir a la perfección la condición de "patternless".



R.E.R.S:

Tipo: Eclipse (recesivo) x Tremper albino (recesivo) x Reverse stripe (desconocido).

las siglas significan "Red/ruby Eyed Reverse Stripe" como resultado de cruce de R.A.P.T.O.R. han surgido muchos R.E.R.S. por influencia de la característica stripe

Radar bell albino:

Tipo: Eclipse (recesivo) x Bell albino (recesivo).

se le considera radar a un bell albino afectado por el gen eclipse, sin consideraciones del patron o color

Ember:

Tipo: Eclipse (recesivo) x Murphy patternless (recesivo) x Tremper albino (recesivo).

el animal carece completamente de patron, y muestra un color de fondo naranja, con ojos solidos rojos



Diablo blanco:

Tipo: Eclipse (recesivo) x blizzard (recesivo) x Tremper albino (recesivo).

el ideal de esta variacion es el mismo obtenido en los super snow blazing blizzard o super snow patternless albino: un gecko completamente blanco con los ojos rojo solido, sin embargo en los diablos blancos podemos encontrar color de fondo amarillento y ojos solo parcialmente cubiertos



Abyssinian: característica común en los eclipses, con temper les dice abyssinian a los ejemplares que se les puede diferenciar venas rojas en los ojos y que presentan manchas marrones en vez de negras

Enigma:

es la única mutación dominante demostrada en los geckos leopardo y su combinación con otras mutaciones puede causar resultados alucinantes que a nadie le hubieran ocurrido, pero tiene un punto muy negativo: los ejemplares de esta mutación son susceptibles a sufrir un trastorno que provoca caminar en círculos, temblores, incapacidad para apuntar correctamente y otros síntomas

Enigma: la apariencia de los enigma varía increíblemente de unos ejemplares a otros por lo que resulta complicado de describir, algunas características comunes de todos son:

- las crías nacen con grandes manchas circulares en vez de franjas, a menudo presentan una gran mancha circular en el hocico y tres manchas circulares (o una gran mancha en forma de herradura si están pegadas) en el cráneo
- los ojos tienen un tinte cobrizo a menudo una línea naranja recorre el interior del párpado
- en los adultos las manchas suelen escacear más que en los ejemplares normales y son de grosor variable, en muchos ejemplares encontrarás algunas manchas grandes desperdigadas y gran cantidad de manchas diminutas
- la cola suele ser gris claro, y no puramente clara tienen poco carrot tail
- el color de fondo suele ser amarillo apastelado si no hay influencia de otras variedades de cruce selectivo en el animal, puede ser costoso distinguir a los enigma adultos

menos extravagantes de lo normales, pero viendo la coloracion infantil son faciles de identificar



Combinaciones y variantes:

red eye enigma:



hypo tangerine enigma:



Tangerine enigma:

Tipo: Enigma (dominante) x tangerine (cruce selectivo).

adición de tonos naranjas a ejemplares enigma, suele resultar en un color de fondo naranja apastelado aunque como ocurre en todos los enigma, no hay dos iguales y dependiendo de el ejemplar podemos encontrar tonalidades de color verdaderamente intensas



Red eyed enigma/bell enigma:

Tipo: Enigma (dominante) x Bell albino (recesivo).

tienen ojos de color rojo intenso, la pigmentación del resto del cuerpo es igual al normal, los colores son más intensos y parece una mayor cantidad de manchas y hay menos variaciones de tamaño que en los enigmas normales, produciendo un resultado similar al de los ejemplares silvestres. las manchas son marrón oscuro o negras y pueden tener franjas lavanda, como en todos los enigmas cuesta integrar el carrot tail

tremper albino enigma:

Tipo: Enigma (dominante) x Tremper albino (recesivo).

los ojos de estos ejemplares son color naranja el, cuerpo no produce melanina, las manchas de los tremper enigma no son marrones sino que hay espacios en blanco en donde debería presentarse la melanina (provocando un efecto de “manchas blancas”) a menudo rodeadas por manchas residuales de color naranja, los tremper albino con gen enigma conservan los colores apastelados y el patrón reducido de los enigmas normales



enigma red stripe:



mack snow enigma:

Tipo: Enigma (dominante) x Mack snow (dominante incompleto).

se pierde el color de los ojos característico de los enigmas normales, los ojos son mas oscuros, pudiendo parecer totalmente negros en algunos ejemplares jovenes por otro lado se se conservan los tonos claros y la escases de manchas dando lugar a ejemplares de color de fondo blanco o amarillo claro y patron muy limpio la forma homocigota de el mack snow enigma, el super snow enigma o dalmation, es similar a la forma no enigma pero con un numero de manchas muy reducido y estas son de tamaño muy dispar, los ojos y color son los tipicos de super snow



red eyed mack snow enigma/mack snow bell enigma:

Tipo: Enigma (dominante) x Bell albino (recesivo) x Mack snow (dominante incompleto).

los ojos son de color rojo intenso y muestran manchas y colores mas intensos que los ejemplares enigma normales, esto provoca que no sean tan blanquecinos como los mack snow enigma no bell albino, y a menudo muestran pigmentacion amarilla, las manchas son de color marron oscuro, los ejemplares homocigotos son similares a los super snow bell no enigma pero con los ojos de color mas intensos y manchas menos abundantes

mack snow tremper enigma:

Tipo: Enigma (dominante) x Tremper albino (recesivo) x Mack snow (dominante incompleto).

los colores son mas apastelados que en los ejemplares no mack snow y aumentan las zonas blancas, los ojos son anaranjados como en los tremper enigma normales, el patron es mucho mas escaso que en los ejemplares bell, siendo dificilmente perceptible, los ojos son rojizos como en los super snow albinos normales



B.E.E.:

Tipo: Enigma (dominante) x eclipse (recesivo).

las siglas significan "Black Eyed Enigma" los ojos son completamente o parcialmente negros en los ejemplares con snake eyes la parte con "parche" es negra mientras que la parte al descubierto es color cobrizo como en los eniga normales, el cuerpo es como en los enigmas normales con las zonas blancas tipicas del eclipse

nova:

Tipo: Enigma (dominante) x Tremper albino (recesivo) x eclipse (recesivo).

version albina del B.E.E. los ojos pueden estar parcial o totalmente de rojo, dejando a la vista en los ejemplares con snake eyes la coloracion naranja de los tremper albino

enigma



black hole:

Tipo: Enigma (dominante) x eclipse (recesivo) x Mack snow (dominante incompleto).

enigma mack snow con los ojos total o parcialmente cubiertos de negro

dreamsicke:

Tipo: Enigma (dominante) x eclipse (recesivo) x Mack snow (dominante incompleto) x Tremper albino (recesivo).

mack snow tremper enigma con los ojos total o parcialmente cubiertos de rojo (o lo que es lo mismo, un R.A.P.T.O.R. mack snow enigma)



patternless enigma:

Tipo: Enigma (dominante) x Murphy patternless (recesivo).

gecko sin patron de color as claro que los patternless normales, por influencia del enigma, los ojos son cobrizos como en los enigmas normales

patternless albino enigma:

Tipo: Enigma (dominante) x Murphy patternless (recesivo) x Tremper albino (recesivo).

gecko sin patron puede presentar color amarillo claro aunque no gris , los ojos son anaranjados como en los tremper albino enigma normales

blizzard enigma:

Tipo: Enigma (dominante) x blizzard (recesivo).

los ojos del enigma normal en ocaciones oscuros (como los del mack snow enigma) y pueden estar parcial o totalmente cubiertos de negro por influencia del blizzard, el cuerpo es mas claro que el de los blizzard normales



blazing blizzard enigma:

Tipo: Enigma (dominante) x blizzard (recesivo) x Tremper albino (recesivo)

los verdaderos blazing blizzard enigma son similares a los blazing blizzard normales, pero muestran unos ojos de color rojo intenso



otras variedades:

ghost: Con este nombre se habla de la línea de hipomelanísticos producida por Ray Hine,

para diferenciarla del hipomelanístico americano conseguido mediante cruce selectivo. Johannes Knierer llevó a cabo un estudio donde demostró la posibilidad de que se tratara de una mutación dominante incompleta, en la que los heterocigotos muestran un cuerpo libre de manchas, aunque las conservan en la cabeza y la cola; y los homocigotos, aunque muestran manchas en la cabeza, se encuentran muy difuminadas. En ambos casos, el color de fondo del animal es poco intenso. Sin embargo, se necesita experimentar más con ellos antes de emitir un juicio definitivo

mack pastel: Alex Hue fue la primera persona en encontrar relevante la aparición de crías algo distintas a lo normal de sus cruces entre Mack snow y normales. Define el Mack pastel como una mutación dominante, en los que la coloración infantil es distinta tanto a la de los normales (amarillo a franjas negras) como a la de los Mack snows (blancos a franjas negras). Los Mack pastel nacen amarillo claro con franjas grises, y conforme van creciendo, el amarillo se intensifica. Se considera característico de los Mack pastel el mantener el color de fondo de la cabeza más claro que el del cuerpo. Mucha gente considera que los Mack pastel son Mack snow especialmente amarillos normales con influencia snow, y no los acepta como una mutación de por sí. Debido a que no es una variedad muy trabajada, no se ha confirmado.

gem snow: Línea de snow desarrollada por Him Holler, del criadero Reptilian Gems. El color de fondo de los geckos de esta línea rara vez es completamente blanco, pudiendo ser amarillo o naranja claro, y suelen tener influencia hipomelanística. Al nacer son blancos y negros como el resto de snow. Cruzados con normales, con otras líneas de

snows no Mack y entre sí actúan como una variedad dominante, pero cruzados con Mack snows son capaces de producir Super snow



TUG snow: Línea de snow de Craig Stewart, del criadero The Urban Gecko. Los animales originales de esta línea provienen directamente de la naturaleza, por lo que no están emparentados con ninguna otra línea de snow. Sin embargo, se repite el fenómeno de producir Super snow cuando se los cruza con Mack snow. El color de fondo es blanco o amarillo pálido. Algunos ejemplares tienen influencia hipomelanística.



phantom:

Tipo: TUG Snow (posible dominante) x TUG sunglow (combo).

Basicamente se trata de albinos snow, que muestran suaves tonalidades de amarillo, rosa/marrón claro y lavanda.



black velvet/black pearl:El black velvet y black pearl producen exactamente el mismo resultado, aunque son de origen distinto y se desconoce de si se trata de la misma mutación. En ambos casos el resultado son geckos con un color de fondo marrón muy oscuro y con abundancia de manchas negras. En ningún caso se trata de una variedad de cruce selectivo, sino que parece ser una mutación, aunque todavía no se conoce su funcionamiento. Los black velvet provienen todos de un ejemplar llamado Blackie, hija de geckos capturados, del criadero Artlink geckos (Suiza). Blackie ha producido crías hipermelanísticas en la primera generación, y también algunos ejemplares muy claros, similares a snow, que provisionalmente han sido llamados “soft velvets”. Los black pearl provienen de un grupo capturado, y están siendo estudiados por el holandés Asko Kampinga y el criadero Living art geckos (Polonia).



blue tail/white and yellow/calico: White and yellow (W&Y) y cálico son diferentes términos para referirse a la misma mutación. Los blue tail producen el mismo efecto que los W&Y, pero como ocurre en el caso de los black velvet y los black pearls, no hay constancia de que se trate de la misma mutación. El fenotipo de estas mutaciones es sorprendentemente similar al de los enigma: cola grisácea (de ahí el nombre blue tail), manchas escasas e irregulares y colores apastelados. Sin embargo, los ojos son normales y no cobrizos como es característico de los enigma. Los Blue tail provienen de una línea de super hypo tangerines de la criadora Helena Nova (República Checa). Los W&Y son originarios de Bielorrusia, apareciendo los primeros ejemplares en 1996 en la colección de Sergey y Raisa Prohorchik. El poco interés general mostrado por esta mutación y una serie de enfermedades parasitarias que han azotado a los escasos ejemplares de ésta, han impedido su expansión. Recientemente se ha recuperado el interés en ella por su parecido con los enigma y actualmente se están estudiando y recuperando.

marbled eyes: El criadero A&M geckos publicó una foto de un gecko albino con ojos similares al de un eclipse con snake eyes, pero el parche se difuminaba en diminutas motitas en lugar de estar claramente definido. Sin embargo, no se ha vuelto a saber del ejemplar.

espero les haya servido saludos

